

DEMANDEURS D'EMPLOI INSCRITS À PÔLE EMPLOI EN HAUTE-SAVOIE EN DÉCEMBRE 2017

Fin décembre 2017, en Haute-Savoie, le nombre de demandeurs d'emploi tenus de rechercher un emploi et sans activité (catégorie A) s'établit à 36 270. Ce nombre baisse de 1,6 % sur trois mois (soit -600 personnes) ; il diminue de 1,8 % sur un mois et de 2,6 % sur un an.

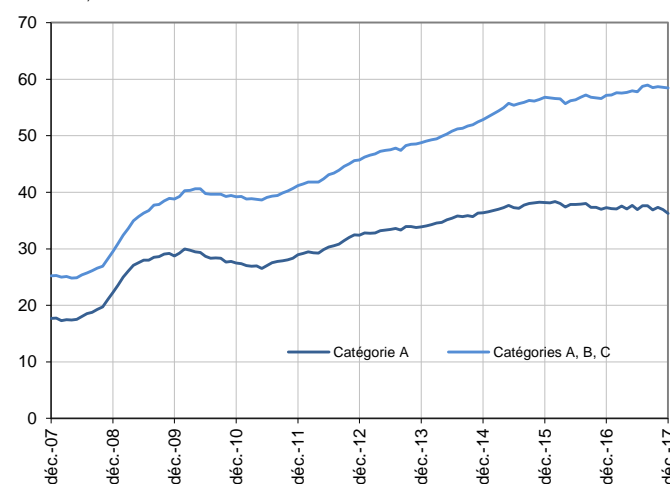
En Auvergne-Rhône-Alpes, ce nombre baisse de 1,1 % sur trois mois (-0,2 % sur un mois et -1,2 % sur un an).

En Haute-Savoie, le nombre de demandeurs d'emploi tenus de rechercher un emploi, ayant ou non exercé une activité dans le mois (catégories A, B, C) s'établit à 58 430 fin décembre 2017. Ce nombre baisse de 0,1 % sur trois mois (soit -80 personnes) ; il diminue de 0,2 % sur un mois et progresse de 2,2 % sur un an.

En Auvergne-Rhône-Alpes, ce nombre baisse de 0,3 % sur trois mois (-0,2 % sur un mois et +2,7 % sur un an).

Demandeurs d'emploi en catégories A et A, B, C en Haute-Savoie

En milliers, données CVS-CJO



Source : Pôle emploi-Dares, STMT, traitements Dares.

Demandeurs d'emploi par catégorie

Données CVS-CJO

| | Effectif | | | Évolution (en %) sur | | |
|--|---------------|---------------|----------------|----------------------|-------------|-------|
| | Décembre 2016 | Novembre 2017 | Décembre 2017 | un mois | trois mois | un an |
| Haute-Savoie | | | | | | |
| Inscrits tenus de rechercher un emploi, sans emploi (catégorie A) | 37 250 | 36 920 | 36 270 | -1,8 | -1,6 | -2,6 |
| Inscrits tenus de rechercher un emploi, en activité réduite courte (catégorie B) | 6 960 | 7 090 | 7 060 | -0,4 | -4,2 | 1,4 |
| Inscrits tenus de rechercher un emploi, en activité réduite longue (catégorie C) | 12 940 | 14 540 | 15 100 | 3,9 | 5,8 | 16,7 |
| Inscrits tenus de rechercher un emploi, en activité réduite (catégories B, C) | 19 900 | 21 630 | 22 160 | 2,5 | 2,4 | 11,4 |
| Ensemble des inscrits tenus de rechercher un emploi (catégories A, B, C) | 57 150 | 58 550 | 58 430 | -0,2 | -0,1 | 2,2 |
| Inscrits non tenus de rechercher un emploi, sans emploi (catégorie D) | 2 980 | 2 250 | 2 380 | 5,8 | -4,0 | -20,1 |
| Inscrits non tenus de rechercher un emploi, en emploi (catégorie E) | 3 280 | 3 470 | 3 430 | -1,2 | -4,7 | 4,6 |
| Ensemble des inscrits (catégories A, B, C, D, E) | 63 410 | 64 270 | 64 240 | 0,0 | -0,5 | 1,3 |
| Auvergne-Rhône-Alpes | | | | | | |
| Inscrits tenus de rechercher un emploi, sans emploi (catégorie A) | 387 200 | 383 500 | 382 580 | -0,2 | -1,1 | -1,2 |
| Inscrits tenus de rechercher un emploi, en activité réduite courte (catégorie B) | 84 480 | 88 490 | 87 620 | -1,0 | -2,0 | 3,7 |
| Inscrits tenus de rechercher un emploi, en activité réduite longue (catégorie C) | 152 790 | 170 620 | 170 880 | 0,2 | 2,4 | 11,8 |
| Inscrits tenus de rechercher un emploi, en activité réduite (catégories B, C) | 237 270 | 259 110 | 258 500 | -0,2 | 0,9 | 8,9 |
| Ensemble des inscrits tenus de rechercher un emploi (catégories A, B, C) | 624 470 | 642 610 | 641 080 | -0,2 | -0,3 | 2,7 |
| Inscrits non tenus de rechercher un emploi, sans emploi (catégorie D) | 40 650 | 29 700 | 31 300 | 5,4 | 0,4 | -23,0 |
| Inscrits non tenus de rechercher un emploi, en emploi (catégorie E) | 50 000 | 46 430 | 45 820 | -1,3 | -6,3 | -8,4 |
| Ensemble des inscrits (catégories A, B, C, D, E) | 715 120 | 718 740 | 718 200 | -0,1 | -0,7 | 0,4 |

Source : Pôle emploi-Dares, STMT, traitements Dares.

Les évolutions mensuelles des séries corrigées des variations saisonnières et des effets des jours ouvrables (CVS-CJO) peuvent différer de la tendance de moyen terme des séries ; les évolutions sur trois mois sont à privilégier pour obtenir une information sur la tendance de moyen terme.

Une [documentation](#) fournit des éléments d'aide à l'interprétation des séries mensuelles sur les demandeurs d'emploi.

Les données publiées concernent les demandeurs d'emploi inscrits à Pôle emploi. La notion de demandeurs d'emploi est différente de celle de chômeurs au sens du Bureau international du travail (BIT). Au-delà des évolutions du marché du travail, différents facteurs peuvent davantage affecter les données relatives aux demandeurs d'emploi : modifications des règles d'indemnisation ou d'accompagnement des demandeurs d'emploi, changements de procédure, incidents. Un [document](#) présente les principaux changements de procédure et incidents ayant affecté les statistiques de demandeurs d'emploi depuis 2011.

L'ensemble des définitions et concepts figurent dans la [documentation méthodologique](#) en ligne.

La publication sur les demandeurs d'emploi inscrits à Pôle emploi sera désormais trimestrielle. La prochaine publication sera diffusée le mercredi 25 avril 2018 à 12h00 et portera sur le nombre moyen de demandeurs d'emploi inscrits au cours du 1er trimestre 2018.

Demandeurs d'emploi en catégorie A par sexe et âge

Données CVS-CJO

| | Effectif | | | Évolution (en %) sur | | |
|---------------------------|---------------|---------------|---------------|----------------------|-------------|-------------|
| | Décembre 2016 | Novembre 2017 | Décembre 2017 | un mois | trois mois | un an |
| Hommes | 19 230 | 18 790 | 18 200 | -3,1 | -3,2 | -5,4 |
| Femmes | 18 020 | 18 130 | 18 070 | -0,3 | 0,1 | 0,3 |
| Moins de 25 ans | 4 300 | 3 960 | 3 950 | -0,3 | -1,5 | -8,1 |
| Hommes | 2 290 | 2 120 | 2 030 | -4,2 | -5,6 | -11,4 |
| Femmes | 2 010 | 1 840 | 1 920 | 4,3 | 3,2 | -4,5 |
| Entre 25 et 49 ans | 23 650 | 23 620 | 23 140 | -2,0 | -2,1 | -2,2 |
| Hommes | 12 150 | 11 900 | 11 530 | -3,1 | -3,1 | -5,1 |
| Femmes | 11 500 | 11 720 | 11 610 | -0,9 | -1,0 | 1,0 |
| 50 ans ou plus | 9 300 | 9 340 | 9 180 | -1,7 | -0,5 | -1,3 |
| Hommes | 4 790 | 4 770 | 4 640 | -2,7 | -2,5 | -3,1 |
| Femmes | 4 510 | 4 570 | 4 540 | -0,7 | 1,6 | 0,7 |
| Haute-Savoie | 37 250 | 36 920 | 36 270 | -1,8 | -1,6 | -2,6 |

Source : Pôle emploi-Dares, STMT, traitements Dares.

Demandeurs d'emploi en catégories A, B, C par sexe et âge

Données CVS-CJO

| | Effectif | | | Évolution (en %) sur | | |
|---------------------------|---------------|---------------|---------------|----------------------|-------------|-------------|
| | Décembre 2016 | Novembre 2017 | Décembre 2017 | un mois | trois mois | un an |
| Hommes | 27 970 | 28 240 | 27 920 | -1,1 | -1,3 | -0,2 |
| Femmes | 29 180 | 30 310 | 30 510 | 0,7 | 0,9 | 4,6 |
| Moins de 25 ans | 6 580 | 6 230 | 6 250 | 0,3 | -3,4 | -5,0 |
| Hommes | 3 370 | 3 150 | 3 070 | -2,5 | -7,0 | -8,9 |
| Femmes | 3 210 | 3 080 | 3 180 | 3,2 | 0,3 | -0,9 |
| Entre 25 et 49 ans | 37 100 | 38 200 | 38 130 | -0,2 | -0,1 | 2,8 |
| Hommes | 18 240 | 18 470 | 18 310 | -0,9 | -0,8 | 0,4 |
| Femmes | 18 860 | 19 730 | 19 820 | 0,5 | 0,6 | 5,1 |
| 50 ans ou plus | 13 470 | 14 120 | 14 050 | -0,5 | 1,2 | 4,3 |
| Hommes | 6 360 | 6 620 | 6 540 | -1,2 | 0,2 | 2,8 |
| Femmes | 7 110 | 7 500 | 7 510 | 0,1 | 2,2 | 5,6 |
| Haute-Savoie | 57 150 | 58 550 | 58 430 | -0,2 | -0,1 | 2,2 |

Source : Pôle emploi-Dares, STMT, traitements Dares.

Ancienneté en catégories A, B, C des demandeurs d'emploi

Données CVS-CJO

| | Effectif | | | Évolution (en % et point) sur | | |
|--|---------------|---------------|----------------|-------------------------------|------------|---------|
| | Décembre 2016 | Novembre 2017 | Décembre 2017 | un mois | trois mois | un an |
| Haute-Savoie | | | | | | |
| Inscrits depuis moins de 1 an | 37 150 | 37 190 | 36 860 | -0,9 | -1,9 | -0,8 |
| Moins de 3 mois | 15 960 | 14 480 | 14 970 | 3,4 | 0,6 | -6,2 |
| De 3 mois à moins de 6 mois | 9 640 | 10 130 | 9 600 | -5,2 | -1,9 | -0,4 |
| De 6 mois à moins de 12 mois | 11 550 | 12 580 | 12 290 | -2,3 | -4,9 | 6,4 |
| Inscrits depuis 1 an ou plus | 20 000 | 21 360 | 21 570 | 1,0 | 3,1 | 7,9 |
| De 1 an à moins de 2 ans | 10 450 | 11 440 | 11 770 | 2,9 | 6,0 | 12,6 |
| De 2 ans à moins de 3 ans | 4 480 | 4 510 | 4 410 | -2,2 | -2,2 | -1,6 |
| 3 ans ou plus | 5 070 | 5 410 | 5 390 | -0,4 | 1,5 | 6,3 |
| Part des demandeurs d'emploi inscrits depuis 1 an ou plus (en %) | 35,0 | 36,5 | 36,9 | +0,4 pt | +1,1 pt | +1,9 pt |
| Auvergne-Rhône-Alpes | | | | | | |
| Demandeurs d'emploi inscrits depuis 1 an ou plus en catégories A, B, C | 261 560 | 272 530 | 273 770 | 0,5 | 2,0 | 4,7 |
| Part des demandeurs d'emploi inscrits depuis 1 an ou plus (en %) | 41,9 | 42,4 | 42,7 | +0,3 pt | +1,0 pt | +0,8 pt |

Source : Pôle emploi-Dares, STMT, traitements Dares.

Entrées et sorties de catégories A, B, C

Données CVS-CJO

| | Effectif moyen | Évolution | |
|-----------------------------|------------------------------|--------------------------|---------------------|
| | octobre 2017 - décembre 2017 | trimestrielle (en %) (a) | annuelle (en %) (b) |
| Haute-Savoie | | | |
| Entrées | 6 820 | -2,6 | -7,7 |
| Sorties | 6 670 | 0,8 | -6,2 |
| Auvergne-Rhône-Alpes | | | |
| Entrées | 63 880 | -2,8 | -5,7 |
| Sorties | 64 360 | 1,8 | -4,8 |

Source : Pôle emploi-Dares, STMT, traitements Dares.

(a) Évolution de la moyenne d'octobre 2017 à décembre 2017 par rapport à la moyenne de juillet 2017 à septembre 2017.

(b) Évolution de la moyenne d'octobre 2017 à décembre 2017 par rapport à la moyenne de octobre 2016 à décembre 2016.